

المؤشرات الأسبوعية  
الأسبوع الممتد من 24 إلى 30 دجنبر 2020

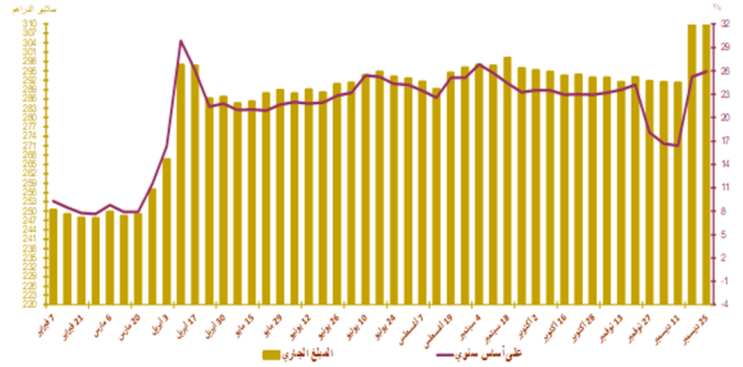
الأصول الاحتياطية

التطور بملايير الدراهم وبعدد أشهر الواردات من السلع والخدمات

Δ%				المبلغ الجاري في 20/12/25	
20/12/18	20/11/30	19/12/31	19/12/27		
0,8%	8,5%	24,9%	25,9%	316,6	الأصول الاحتياطية

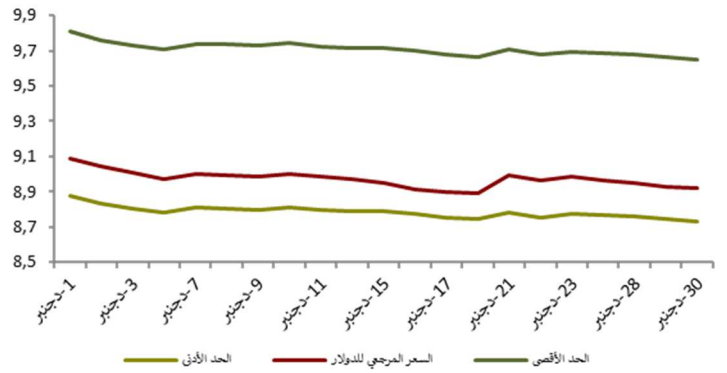
\*بملايير الدراهم

نونبر 2020	أكتوبر 2020	شتنبر 2020	نونبر 2019	الأصول الاحتياطية
7 أشهر و 4 أيام	7 أشهر و 12 أيام	7 أشهر و 16 يوما	5 أشهر و 9 أيام	الأصول الاحتياطية ممثلة بعدد أشهر واردات السلع والخدمات



أسعار الصرف

20/12/30	20/12/29	20/12/28	20/12/24	20/12/23	
					السعر المرجعي
10,944	10,938	10,928	10,935	10,952	الأورو
8,918	8,931	8,948	8,964	8,988	الدولار الأمريكي
					عملية المزايدة
					طبيعة العملية
		-			العملة
		-			المتوسط السعر (\$/دراهم)

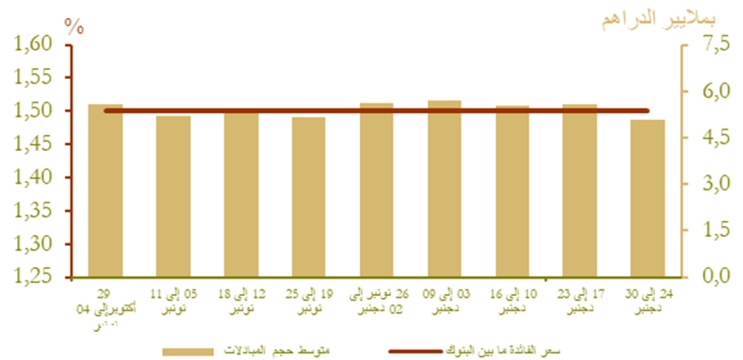


السوق القائمة ما بين البنوك

سعر الفائدة وحجم المبادلات

الأسبوع المبتدئ في 20/12/24 والمنتهي في 20/12/30	الأسبوع المبتدئ في 20/12/17 والمنتهي في 20/12/23	
1,50	1,50	سعر الفائدة ما بين البنوك
5 070,80	5 586,80	متوسط حجم المبادلات*

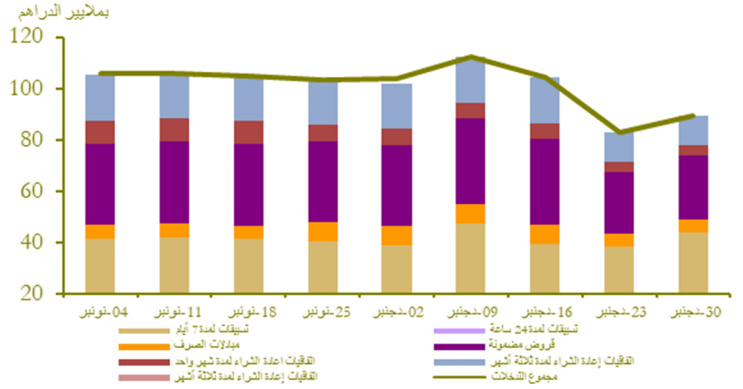
\*بملايين الدراهم



## السوق النقدية

### تدخلات بنك المغرب\*

الأسبوع المبتدئ في 20/12/24 والمنتهى في (*20/12/30)	الأسبوع المبتدئ في 20/12/17 والمنتهى في (*20/12/23)	
89 478	82 918	تدخلات بنك المغرب
89 478	82 918	تسهيلات بمبادرة من بنك المغرب
44 020	38 470	- تسهيلات لمدة 7 أيام
3 763	3 763	اتفاقيات إعادة الشراء لمدة شهر واحد
5 000	5 000	- مبادلات الصرف
11 513	11 513	- اتفاقيات إعادة الشراء (3 أشهر)
228	228	البرنامج المندمج لدعم وتمويل المقاولات
24 954	23 944	قروض مضمونة -
-	-	تسهيلات بمبادرة من البنوك
-	-	- تسهيلات لمدة 24 ساعة
-	-	- تسهيلة الإيداع لمدة 24 ساعة



### نتائج التسهيلات لمدة 7 أيام بناء على طلب العروض \*20/12/30

44 670	المبلغ المكتتب
--------	----------------

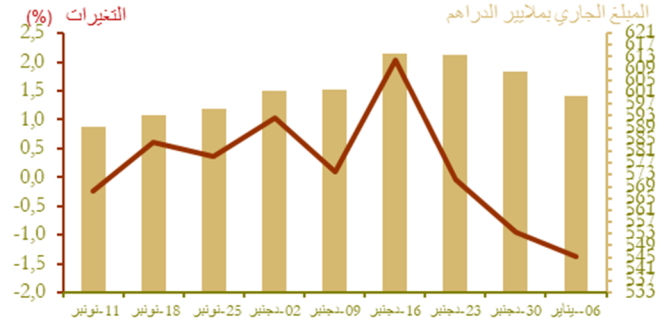
\* بملايين الدراهم

## سوق الأذونات بالمزايدة

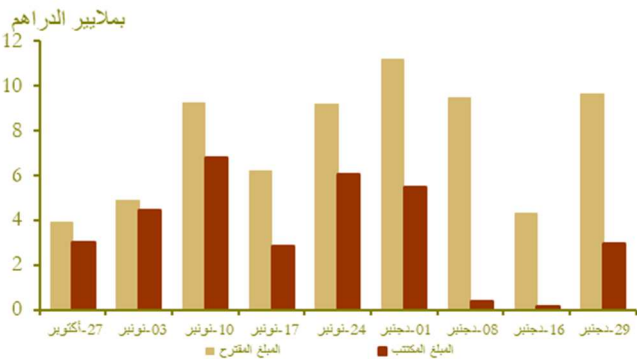
### المبلغ الجاري لأذونات الخزينة

الأذونات بالمزايدة ليوم 20/12/29		التسديدات* من 20/12/31 إلى 20/01/06	الأجل
سعر الفائدة	الاكتتابات*		
		128	13 أسبوعا
		2 861	26 أسبوعا
		806	52 أسبوعا
		1 362	سنتان
		1 348	5 سنوات
2,40	1 500	955	10 سنوات
		4 113	15 سنة
2,98	1 000		20 سنة
3,36	500		30 سنة
	3 000	11 571	المجموع

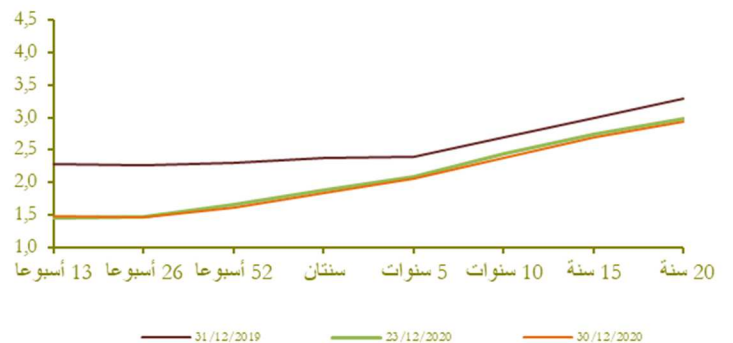
\* بملايين الدراهم



### نتائج عمليات المزايدة

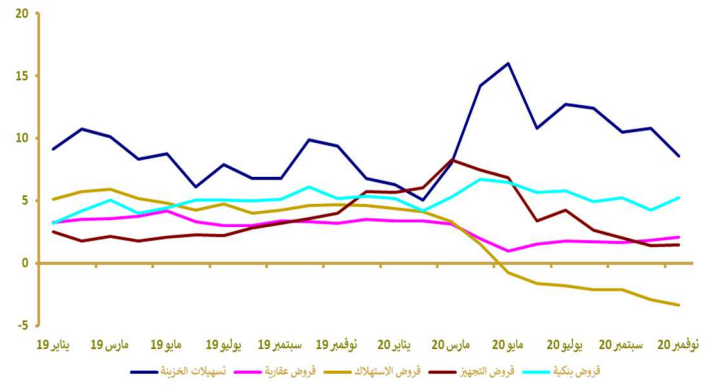


### منحنى أسعار الفائدة في السوق الثانوية





تطور القرض البنكي حسب الغرض الاقتصادي (على أساس سنوي بالنسبة المنوية)



\*بملايين الدراهم

توزيع القرض البنكي حسب الغرض الاقتصادي

Δ (%)		المبلغ الجاري* في نهاية نوفمبر 2020	
نوفمبر 20 نوفمبر 19	نوفمبر 20 أكتوبر 20		
8,5	-2,3	201,5	تسهيلات الخزينة
2,1	0,5	281,7	قرض العقار
-3,3	-0,3	54,6	قرض الاستهلاك
1,5	0,9	182,5	قرض التجهيز
11,2	2,7	138,3	ديون مختلفة على الزبناء
14,7	0,6	80,2	ديون معلقة الأداء
5,2	0,2	938,7	القرض البنكي
4,7	-0,1	812,4	القرض للقطاع الغير مالي

مؤشرات بورصة القيم

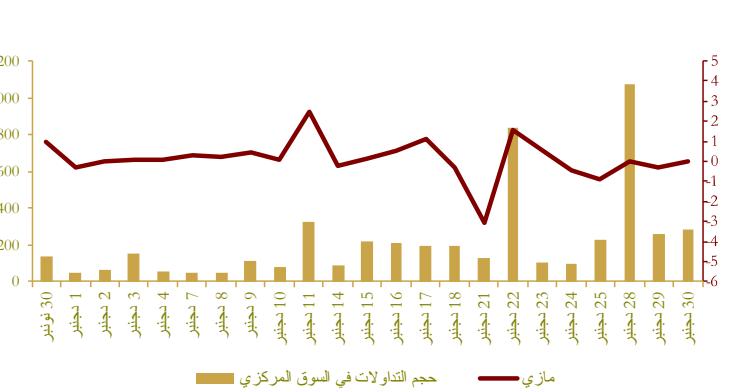
تطور مؤشر مازي وحجم التداولات

Δ (%)			الأسبوع المنتهي في	
2020/12/30	2020/12/30	2020/12/30	الأسبوع المنتهي في	الأسبوع المنتهي في
2019/12/31	2020/11/30	2020/12/23	2020/12/30	2020/12/23
-7,89	2,00	-1,61	مؤشر مازي (فترة)	11 211,08
-	-	-	الحجم* المتوسط	2 283,09
-7,35	2,54	-1,64	تداولات الأسبوع	334,66
			الرسمة (فترة)*	580 632,52

بملايين الدراهم

المصدر: بورصة الدار البيضاء

تطور مؤشر مازي



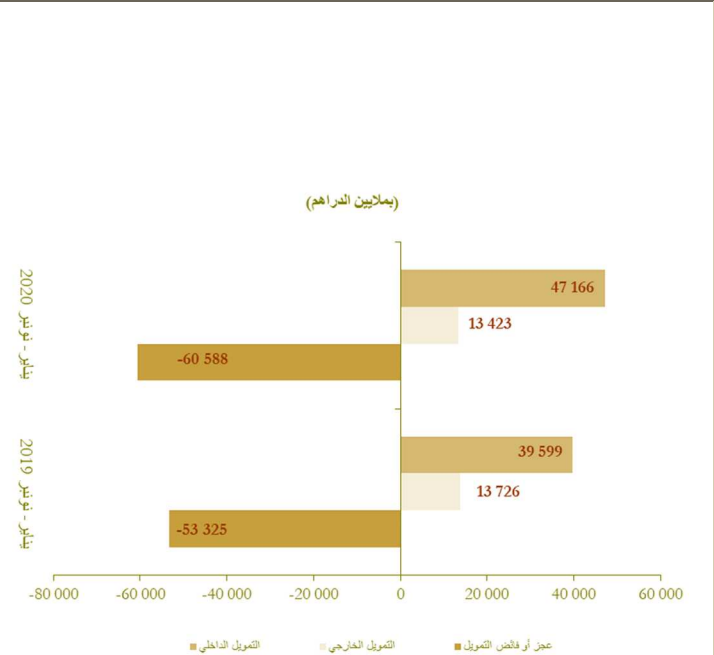
المالية العمومية

وضعية الخزينة\*

Δ (%)	يناير-نوفمبر 2020	يناير-نوفمبر 2019	
-6,3	217 208	231 807	المداخيل العادية**
-7,6	194 921	210 917	منها الموارد الجبائية
1,9	287 133	281 653	التفقات الإجمالية
2,3	274 268	268 092	التفقات الإجمالية (دون احتساب المقاصة)
-5,1	12 865	13 561	المقاصة
4,1	218 748	210 227	التفقات العادية (دون احتساب المقاصة)
5,5	121 435	115 079	الأجور
8,2	49 566	45 831	السلع والخدمات الأخرى
2,7	26 214	25 537	فوائد الدين
-9,5	21 533	23 780	التحويلات للجماعات الترابية
	-14 405	8 019	الرصيد العادي
-4,1	55 520	57 864	نفقات الاستثمار
	10 694	4 858	رصيد الحسابات الخاصة للخزينة
	-59 231	-44 988	فائض (+) أو عجز (-) الميزانية
	-33 017	-19 451	الرصيد الأولي***
	-1 357	-8 337	تغير العمليات قيد الأداء
	-60 588	-53 325	عجز أو فائض التمويل
	13 423	13 726	التمويل الخارجي
	47 166	39 599	التمويل الداخلي
	0	4 444	منها الخصوصية

\* بملايين الدراهم  
\*\* مع احتساب الضريبة على القيمة المضافة للجماعات الترابية ودون احتساب موارد الخصوصية  
\*\*\* يمثل رصيد الميزانية دون احتساب تكاليف فوائد الديون  
المصدر: وزارة الاقتصاد والمالية وإصلاح الإدارة.

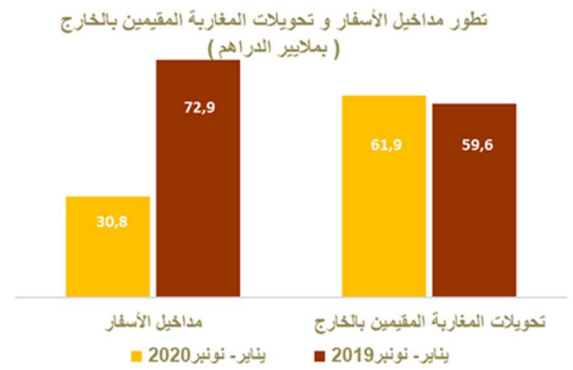
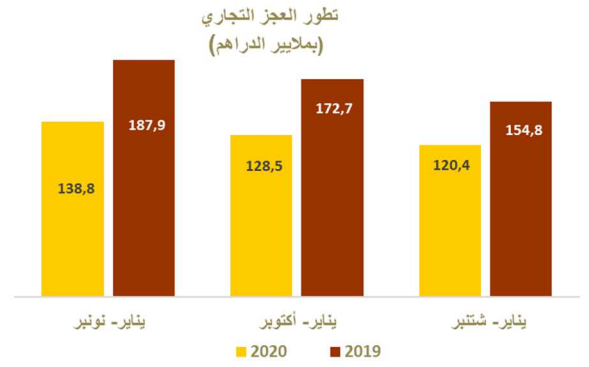
تمويل الخزينة\*



## الحسابات الخارجية

A (%)	المبالغ (بملايين الدراهم)		
	يناير- نونبر 2020	يناير- نونبر 2019	
- 8,4	239 224	261 256	الصادرات الإجمالية
-10,8	66 292	74 346	صادرات قطاع السيارات
0,3	45 529	45 372	صادرات الفوسفات ومشتقاته
-15,9	378 000	449 198	الواردات الإجمالية
-35,7	44 813	69 733	واردات المواد الطاقية
-16,6	96 791	115 994	مواد التجهيز
-19,3	83 506	103 499	السلع الاستهلاكية
-26,2	138 776	187 942	العجز التجاري الإجمالي
	63,3	58,2	نسبة تغطية الصادرات للواردات (%)
-57,7	30 814	72 923	مداخيل الأسفار
3,9	61 908	59 577	تحويلات المغاربة المقيمين بالخارج
-20,0	13 830	17 291	تدفقات الاستثمارات الأجنبية المباشرة الصافية

المصدر: مكتب الصرف.



## الحسابات الوطنية

### تطور الناتج الداخلي الإجمالي على أساس سنوي

Δ (%)	بملايين الدراهم		
	ف-20-19	ف-20-19	
-14,9	211,6	248,7	الناتج الداخلي الإجمالي بالأسعار الثابتة
-6,9	28,6	30,7	القيمة المضافة للقطاع الفلاحي
-15,5	156,5	185,2	القيمة المضافة للقطاع غير الفلاحي
-15,6	242,1	286,8	الناتج الداخلي الإجمالي بالأسعار الجارية

المصدر: المندوبية السامية للتخطيط.

